

# Cenicilla

## Puntos de un blanco cenizo en las hojas y brotes pueden ser señal de cenicilla.

Esta enfermedad afecta muchas plantas y puede ser causada por diferentes tipos de hongos. Para combatir la cenicilla use variedades de plantas resistentes a este hongo y altere el ambiente en que crecen. En algunos casos, ciertas especies de plantas susceptibles a estos hongos requerirán tratamiento con fungicidas.



Cenicilla en hojas de melón.

Jack Kelly-Clark, UCIPM

### Los síntomas pueden variar de una especie a otra.

- Manchas de polvo blanco desarrollan en ambos lados de la hoja y se expanden a medida que crece la infección.
- Las hojas se tornan amarillentas o café y se caen, exponiendo a la planta o fruto a las quemaduras del sol.
- En algunos casos, las hojas o los brotes se tuercen o distorsionan.
- Las frutas y verduras usualmente no se ven afectadas, pero los manzanos, vid y otras frutas con hueso pueden desarrollar unas marcas rojizas en forma de telaraña o áreas suberosas.

### La cenicilla es común en condiciones cálidas y secas.

- A diferencia de muchas enfermedades, la cenicilla no necesita de condiciones húmedas para desarrollarse y su crecimiento es inhibido por el agua en la primavera.
- Las temperaturas moderadas (60°F a 80°F) y la sombra favorecen el desarrollo de la enfermedad.

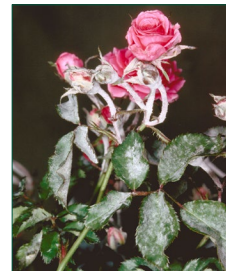
### Haga a las plantas menos susceptibles alterando el ambiente en el que crecen.

- Cultive las plantas en sitios soleados.
- Poda el exceso de follaje para permitir el paso del aire.
- No fertilice en exceso con nitrógeno ya que el follaje frondoso y la sombra favorecen a la enfermedad.

### Plante variedades resistentes.

Las variedades de plantas muy susceptibles que son resistentes o menos susceptibles, incluyen:

- Las ornamentales: mirto, rosal, platanero, rododendro y zinnia.
- Frutas: manzano, duraznero y frambuesa.
- Verduras: melones, calabazas, pepinos, frijoles y chícharos.



Jack Kelly-Clark, UCIPM

Cenicilla en rosas.

### Considere métodos sin productos químicos.

- Rocíe las plantas infectadas con agua a mediados de la mañana para que la humedad se seque rápidamente. Añadiendo de jabón puede aumentar el control.
- Durante la temporada en la que no se produce fruto, poda las partes que muestren una infección leve.
- Asegúrese de sacar de su jardín cualquier material infectado para que las esporas no se esparzan a nuevas áreas.

### Algunas plantas pueden requerir el uso de fungicidas.

- Variedades susceptibles incluyen: los manzanos, zarcamora, vid, rosales y cucurbitáceas.
- Controle las infecciones leves a moderadas usando aceite de horticultura o aceites a base de plantas, como neem, o joboba, o fungicidas a base de bicarbonato de sulfuro. No aplique los aceites en donde haya usado bicarbonato de sulfuro o cuando la temperatura rebase los 90°F.
- Prevenga las infecciones usando sulfuros solubles en agua, en especial los que vienen listos para usarse y formulados con agentes tensoactivos parecidos al jabón. Estos productos son ineficaces si se aplican cuando la infección ya ha aparecido. Podría ser necesario repetir la aplicación.
- Existen otros fungicidas para otros tipos de plantas, pero la mayoría se deben aplicar antes de que aparezcan los primeros brotes de la enfermedad.

### Lo que hace usted en su hogar y jardín afecta nuestra agua y salud.

- Reduzca al mínimo el uso de pesticidas que contaminan nuestros canales.
- Utilice alternativas sin químicas o productos pesticidas menos tóxicos siempre que sea posible.
- Lea las etiquetas de los productos cuidadosamente y siga las instrucciones sobre el uso, almacenamiento y eliminación correcto.

Para más información sobre el control de plagas, visite [ipm.ucanr.edu](http://ipm.ucanr.edu) o la oficina local de Extensión Cooperativa de la Universidad de California.